

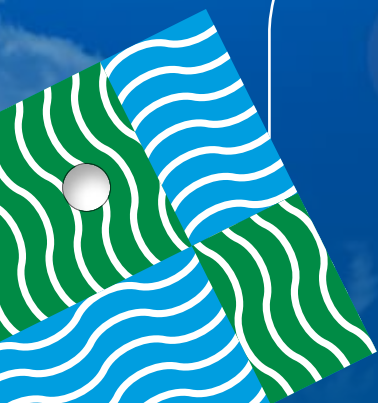
thermagas

STORINGSDIAGRAM

GASGESTOOKTE
LUCHTVERWARMERS

BOUWJAAR 2011

VRA-2-8	VRA-2-32	VRA-2-70
VRA-2-12	VRA-2-38	VRA-2-80
VRA-2-16	VRA-2-46	VRA-2-93
VRA-2-20	VRA-2-53	VRA-2-106
VRA-2-28	VRA-2-60	



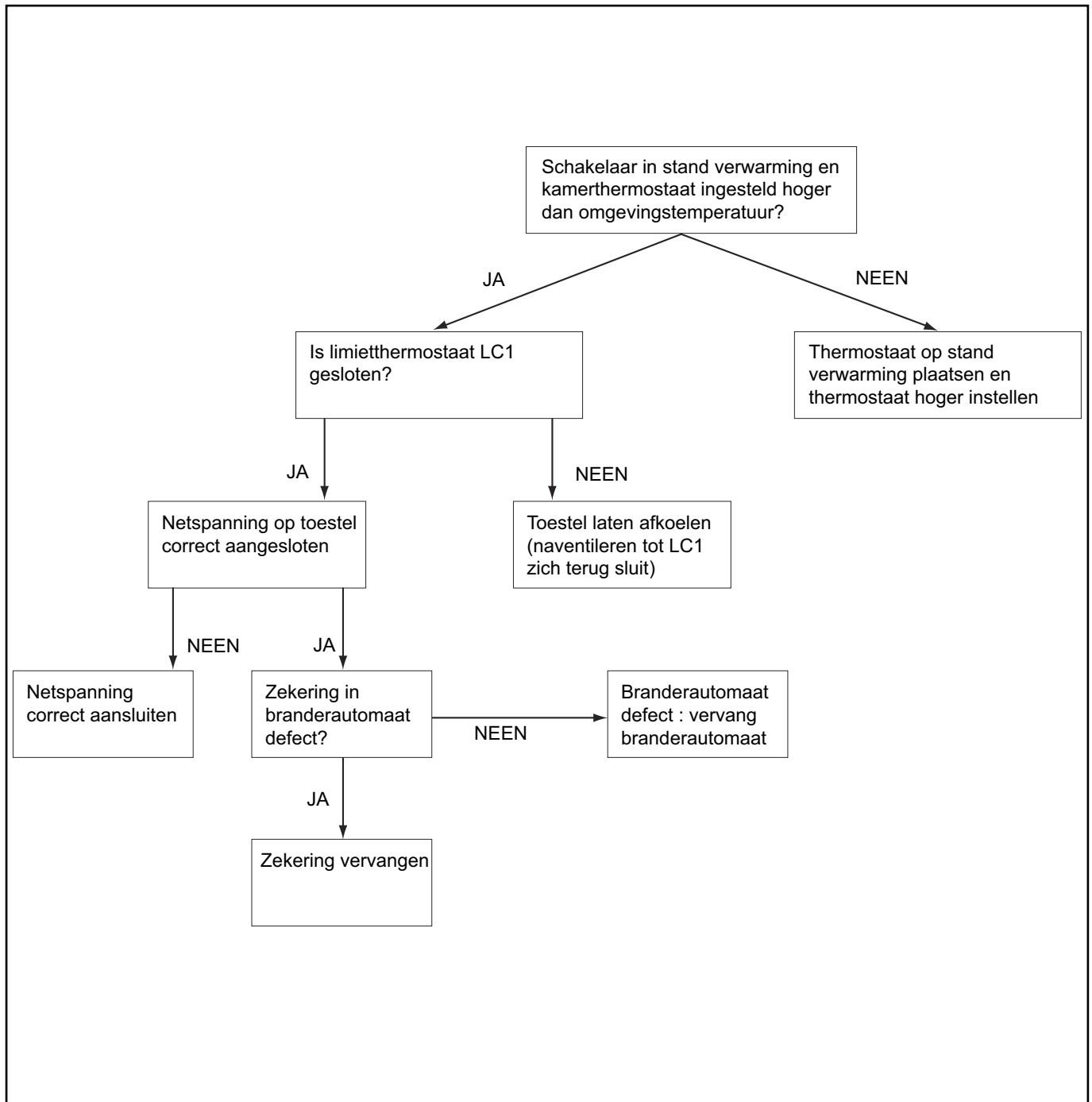
Probleem	Reden	Oplossing
Rookgas-ventilatormotor start niet	<ol style="list-style-type: none"> 1. Geen spanning op toestel 2. Geen spanning op motoraansluiting 3. Defecte branderautomaat 4. Defecte rookgasventilatormotor 5. Defecte smeltzekering (F3.1) 6. Zekering branderautomaat defect 7. LC1 open 8. LC3 open 9. Toestel in vergrendeling 10. Kamerthermostaat open 	<ol style="list-style-type: none"> 1. Sluit spanning aan, controleer aansluitklemmen/stroomonderbreker 2. Controleer aansluitingen branderrelais en/of aansluitklemmen rookgasventilatormotor 3. Vervang branderautomaat 4. Vervang rookgasventilatormotor 5. Vervang zekering 6. Vervang zekering 7. a) Schakel ventilator in totdat LC1 sluit b) Vervang LC1 c) Controleer dat ventilatorzijde vrij is van obstakels 8. a) Reset LC3 b) Vervang LC3 9. Druk op vergrendelingsknop 10. Stel thermostaat hoger in dan kamertemperatuur
Brander weigert te ontsteken	<ol style="list-style-type: none"> 1. Hoofdgasklep werkt niet 2. Lucht in gasleiding 3. Verkeerde gasdruk : te hoog - te laag 4. Geen vonk: <ol style="list-style-type: none"> a) Controleer bedrading b) Foutieve vonk c) Kortsluiting tussen vonkkabel en aarde. d) Kortsluiting tussen vonkelektrode en aarde e) Branderrelais niet geaard f) Aarding toestel niet correct g) Defecte branderautomaat 5. Luchtdrukverschilschakelaar niet in ruststand voor de opstart 	<ol style="list-style-type: none"> 1. a) Controleer spanning klep gedurende ontstekingstijd b) Controleer aansluitklem hoofdgasklep c) Controleer aansluitklem branderrelais d) Vervang klep 2. Ontluchten 3. a) Controleer toevoerdruk (NL : min 20mbar - max 30mbar) b) Obstakel in gasleiding c) Diameter aansluiting gasleiding te klein 4. a) Controleer/herstel bedrading b) Respecteer een vonkbrug van 3 mm op ontstekingselektrode c) Vervang vonkkabel d) Vervang ontstekingselektrode e) Controleer aardingsdraad branderrelais & aarding toestel f) Controleer juiste aansluiting van fase, nul en aarde g) Vervang branderautomaat nadat spanning werd gecontroleerd (230/240V) en geen andere oorzaken waren 5 a) Controleer eerst dat luchttoevoer- & rookgasafvoeraansluiting correct werden uitgevoerd b) Verwijder eventuele obstakels c) Vervang slangetje drukschakelaar d) Vervang defecte drukschakelaar
Brandercyclus start en stopt	<ol style="list-style-type: none"> 1. Te hoge of te lage gasdruk 2. Branderrelais niet geaard 3. Defecte branderrelais 4. Vlamvoeler geaard 5. Keramiek aan voeler vertoont barstjes 6. Aanpassen polariteit 	<ol style="list-style-type: none"> 1. Controleer gastoevoerdruk 2. Herstel aarding 3. Vervang branderautomaat nadat spanning werd gecontroleerd (220/240V) en geen andere oorzaken waren voor de storing 4. Verwijder aarding - kijk vlamvoeler na op beschadiging en vervang indien nodig 5. Vervang vlamvoeler 6. Controleer schakelaar polariteit en wissel (indien nodig) aansluitdraden klemmenbord
Luchtventilatormotor weigert te starten	<ol style="list-style-type: none"> 1. Open kring 2. Defecte ventilatorrelais (KFC) 3. Defecte motor 	<ol style="list-style-type: none"> 1. Kijk bedrading en aansluitingen na 2. a) Vervang ventilatorrelais b) Controleer spanning op anticipatieweerstand bij open gasklep (230V) 3. Vervang motor
Ventilatormotor start en stopt intermitterend terwijl brander aan is	<ol style="list-style-type: none"> 1. Thermisch contact schakelt aan/uit 	<ol style="list-style-type: none"> 1. Controleer motorbelasting (vergelijk met gegevens op kenplaat) - vervang indien nodig
Ventilatormotor schakelt uit bij thermische overbelasting	<ol style="list-style-type: none"> 1. Elektr. stroom te hoog of te laag 2. Defecte motor 3. Luchtstroom onvoldoende 4. Defecte lager 	<ol style="list-style-type: none"> 1. Pas elektrische stroom aan 2. Vervang motor 3. Reinig motor, ventilator, ventilatorscherm, -schoepen en filter 4. Smeer lagers (afhankelijk van type motor) of vervang motor

Storingen

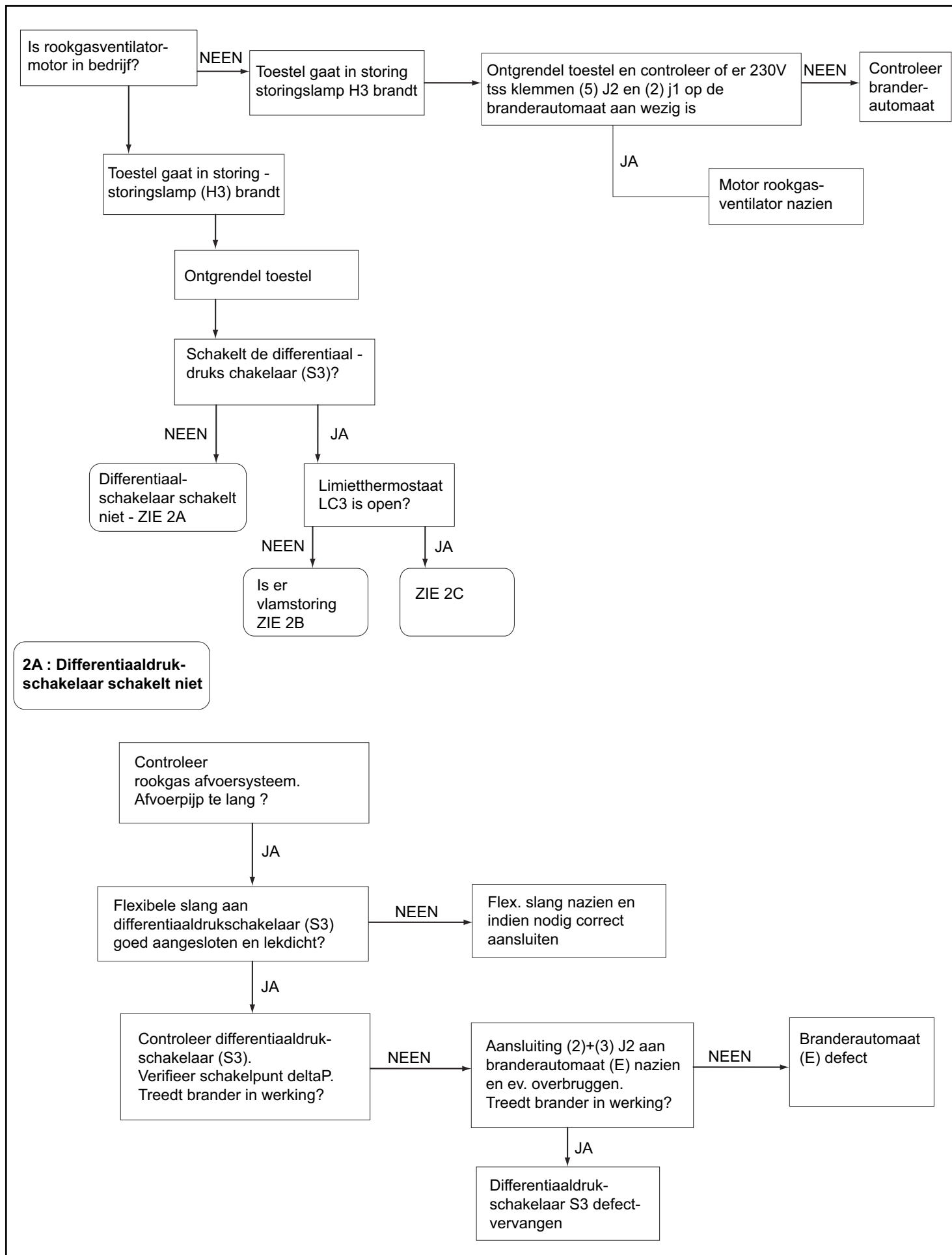
De elektronische branderautomaat controleert de werking van het toestel. Als het toestel niet naar behoren werkt, bekijk dan de navolgende schema's en de volgorde van werking. Storings onderzoek mag alleen door een erkend vakman worden uitgevoerd.

Storingsschema

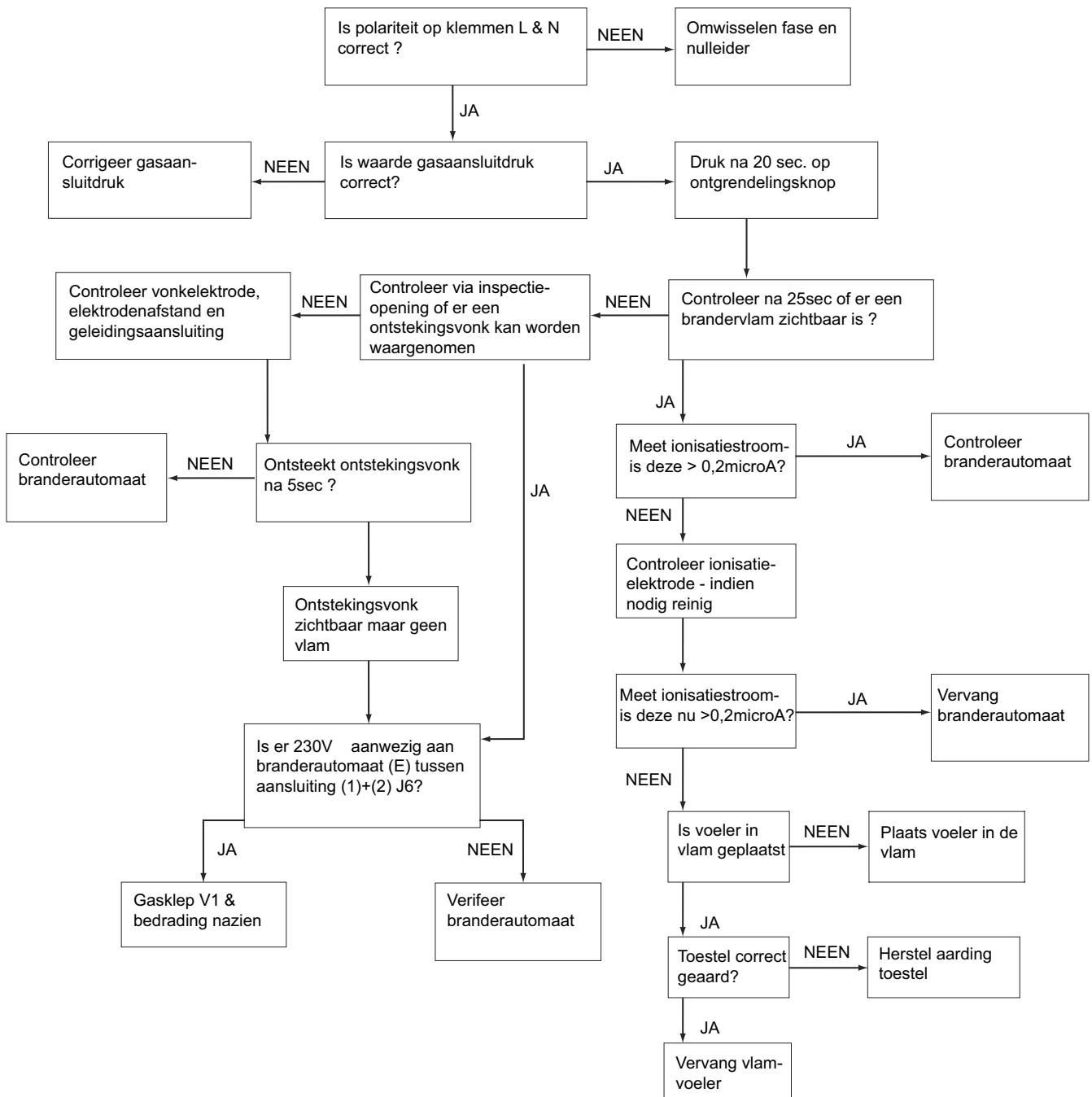
1) Toestel werkt niet en er is geen storingsmelding (rode lamp brandt niet)



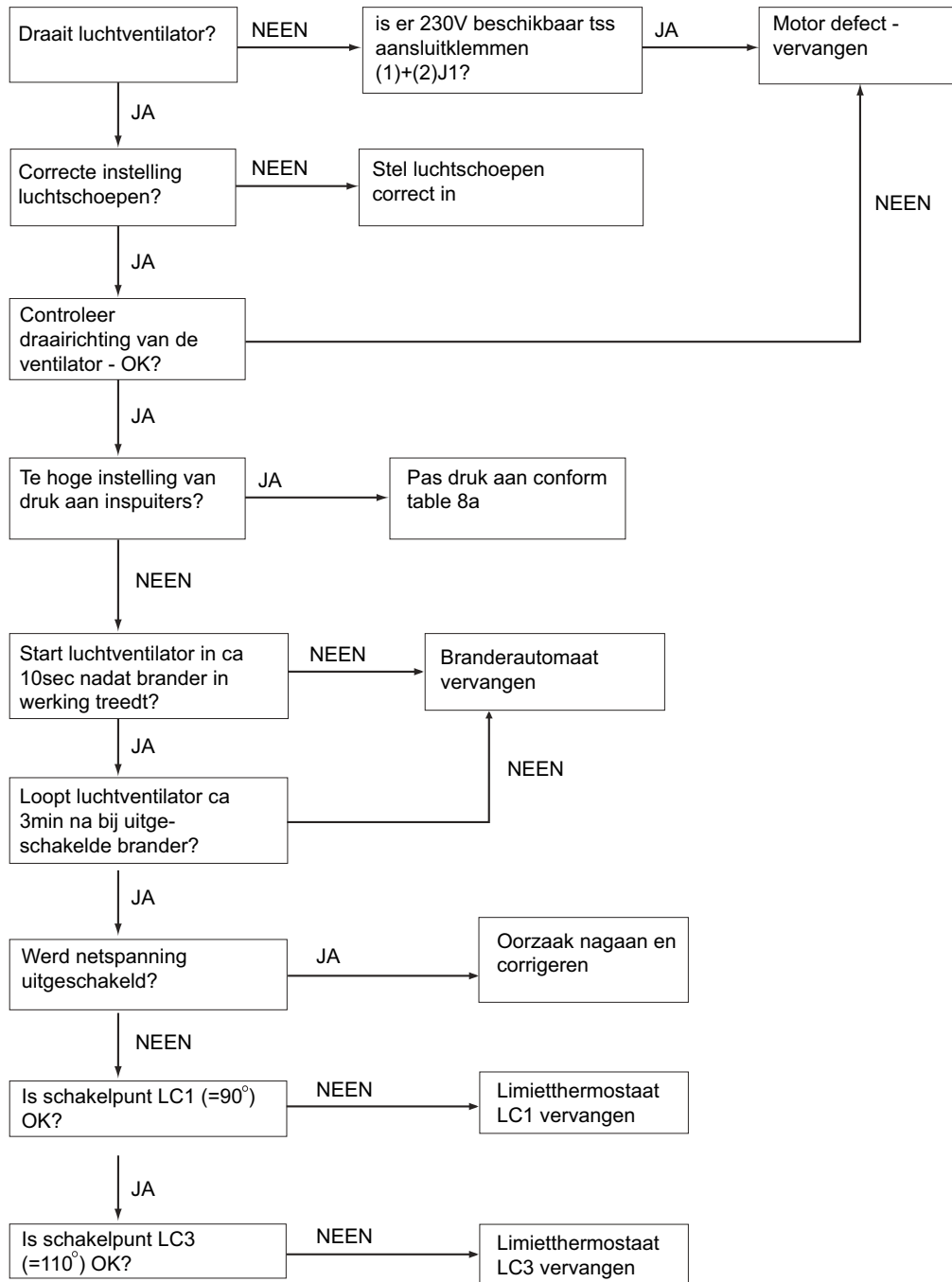
2) Toestel werkt niet en er is geen storingsmelding (rode lamp brandt)



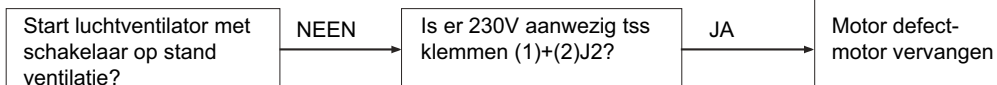
2B : Vlamstoringsmelding



2C : limietthermostaten LC1 (automatische ontgrendeling) respectievelijk LC3 (manuele ontgrendeling) schakelen brander uit



3) Hoofdventilator werkt niet



Opgepast: bij handmatig (via afstandsbediening) uitschakelen van de ventilator draait deze nog ongeveer 3 minuten na.



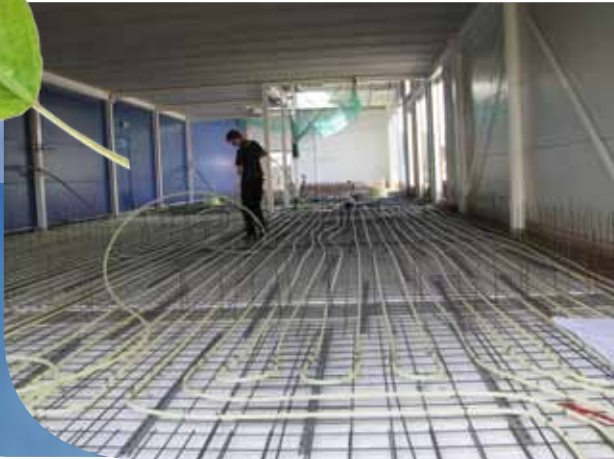
thermagas

Platinastraat 21
8211 AR Lelystad

Postbus 22
8200 AA Lelystad

e info@thermagas.nl
i www.thermagas.nl

t +31 (0)320 211 450
f +31 (0)320 211 451



thermagas